

KINNITATUD

digitaalselt allkirjastatud

Kalle Küttis

Haridus- ja Teadusministeeriumi
üld- ja kutsehariduse asekancler



PÄRNUMAA
KUTSEHARIDUSKESKUS

ARENGUKAVA

AASTATEKS 2011 – 2014

SISUKORD

1 SISSEJUHATUS	3
1.1 Kooli lühikirjeldus ja eripära	3
1.2 Kooli visioon, missioon, tunnuslause ja põhiväärtused.....	4
1.3 Kooli juhtimisstruktuur	4
1.4 Kooli arengukava 2011-2014 koostamise alus.....	5
2 Ümbritseva keskkonna ja hetkeolukorra analüüs	6
2.1 Tööjõu vajaduse prognoos.....	6
2.1.1 Tehnikavaldkond	6
2.1.2 Teenindus- ja toitlustusvaldkond.....	7
2.1.3 Metsanduse ja aianduse õppekavarühmad.....	8
2.2 Hetkeolukorra analüüs.....	8
2.2.1 Kooli õpilased, personal, vastuvõtt, kooli tegevusnäitajad	8
2.2.2 Ülevaade 2007-2010 aasta täiskasvanute koolitusest	14
2.2.3 Ülevaade kutsemeistrivõistlustest.....	15
2.2.4 Tihemetsa metskond	15
2.3 Lõppenud perioodi arengukava täitmise analüüs	15
2.4 SWOT analüüsi tulemused koolis	19
3 TULEVIKUVAADE – Peaesmärgid ja meetmed	19
4 Riskide kirjeldamine ja maandamine	23
5 Arengukava uuendamise ja täiendamise kord	23

1 SISSEJUHATUS

1.1 Kooli lühikirjeldus ja eripära

Pärnumaa Kutsehariduskeskus (edaspidi *kool*) on Haridus- ja Teadusministeeriumi hallatav riigi kutseõppeasutus ja Pärnumaa suurim õppeasutus. Pärnumaa Kutsehariduskeskus loodi Vabariigi Valitsuse 11. veebruari 2003.a korraldusega nr 139-k, mille kohaselt korraldati ümber Pärnu Kutseõppekeskuse, Sindi Kergetööstuskooli ja Tihemetsa Põllumajandustehnikumi tegevus. Eelnevalt 2000. aastal oli Pärnu Kutseõppekeskusega liidetud Pärnu Kodumajanduskool. Majandusüksusena allub koolile Tihemetsa metskond suurusega 5449,0 ha.

01. september 2003.a. algas õppetöö Pärnumaa Kutsehariduskeskuse nime all. 2010.a. 15.oktoobri seisuga õpib koolis 1329 õpilast ja töötab 182 töötajat, nendest pedagooge 118.

01.04.2005.a anti Pärnu linna poolt Pärnumaa Kutsehariduskeskuse käsutusse Niidupargi kinnistu. 2004. aastal rakendus ja viidi lõpule Eesti riigi ja Euroopa Liidu poolt rahastatav projekt "Pärnumaa Kutsehariduskeskuse infrastruktuuri väljaehitamise I etapp 2003 - 2006", mille tulemusena valmis õppetöökoda 01. juunil 2006. a. Projekti II etapi tulemusena valmis 2010/11 õppeaasta alguseks teeninduse ja toitlustuse õppehoone. Majutamise ja toitlustamise valdkonna uus õppehoone pälvib [Eesti graafilise disaini aasta-auhinna keskkonnadisaini kategoorias](#), mis näitab õppekeskkonna kaasaegsust ja õpilasesõbralikkust.

Pärnumaa Kutsehariduskeskuse eripäraks on kujunev kompaktne koolilinnak loodussõbralikus keskkonnas Niidupargis.

Kooli juhtkond on alates 2005. aastast tegelenud sisehindamisega, mille tulemusena on välja töötatud õppeasutuse arengut toetav, toimiv sisehindamise kord. Sisehindamise eesmärgiks on tagada õpilaste arengut toetavad tingimused ja kooli järjepidev areng.

Eesmärgist lähtuvalt analüüsitakse ja hinnatakse koolis õppe- ja kasvatustegevuse ning juhtimise tulemuslikkust valdkonnapõhiselt. Tugevused ja vajalikud parendused selgitatakse välja nii valdkonniti kui ka ülekooliliselt ning eeltoodust lähtuvalt täiendatakse arengukava tegevuskava. Sisehindamisse kaasatakse kogu kooli personal, õpilased ja huvigrupid.

Sisehindamine on osa kvaliteedi süsteemist, mis tagab eesmärgistatud tegevuse. Kool osales konkursil *Eesti Kutseõppeasutuste Kvaliteediauhind 2007*, kus tunnustati kooli osalemise eest *tunnustuskirjaga*. Eesti Kvaliteediühingu poolt pälviti tunnustus "*Kvaliteedi Tegu 2008*" kooli visiooni "Hea mainega tunnustatud õppekeskkonnaga parimaid töötajaid koolitav kutseõppeasutus" olulise realiseerimise eest 2008. a. jooksul.

2009. aasta kevadel liitus kool projektiga "Edasipürgiv organisatsioon", mille raames viidi kolme erineva parendusvaldkonna näol ellu tegevusi kuue kuu jooksul. Tulemused võimaldasid koolil saada kaheks aastaks *Edasipürgiva organisatsiooni* tiitli.

Pärnumaa Kutsehariduskeskuse tegevuse peaesmärgid aastatel 2007-2010 olid:

- 1) Eesti ja EL tööturu vajadustest lähtuv kutseõpe;
- 2) Pärnumaa KHK infrastruktuuri ja tegevuse kaasajastamine - uue teeninduse- ja toitlustuse õppekompleksi rajamine, autoremondi ja metallitööde praktikabaasi ehitamine ja ühiselamu renoveerimine Pärnus Niidupargis;
- 3) kooli hea maine tagamine.

Põhjaliku ülevaate kooli tegevustest saab Pärnumaa Kutsehariduskeskuse [Aastaraamatust](#), mida kool annab välja alates 2005/2006 õppeaastast.

1.2 Kooli visioon, missioon, tunnuslause ja põhiväärtused

Pärnumaa Kutsehariduskeskuse VISIOON

Hea mainega tunnustatud õppekeskkonnaga parimaid töötajaid koolitav kutseõppeasutus

Pärnumaa Kutsehariduskeskuse MISSIOON

Koostöös tööandjatega kaasaegsete kutseoskustega parimate töötajate koolitamine ja aktiivne osalemine regionaalses arendustegevuses

Kooli TUNNUSLAUSE

Kutse heast koolist!

Pärnumaa Kutsehariduskeskuse visioonina omab *parim töötaja* kaasaegseid kutseoskusi, on saanud oma hariduse hea maine ja õppekeskkonnaga koolist ning kannab järgmisi **põhiväärtusi**:

1. Kvaliteet – õpetamisel, õppimisel, koolikeskkonna arendamisel, eestvedamisel
2. Uuendusmeelsus – avatus uutele ideedele ja muutustele
3. Koostöö – kõikidel tasanditel
4. Õppijakesksus – arvestamine õppija vajadustega
5. Vastutustunne - vastutus oma tööde-tegemiste eest, kohusetunne

Põhiväärtustele tuginedes ja neid igapäevaselt järgides viiakse arengukava ellu.

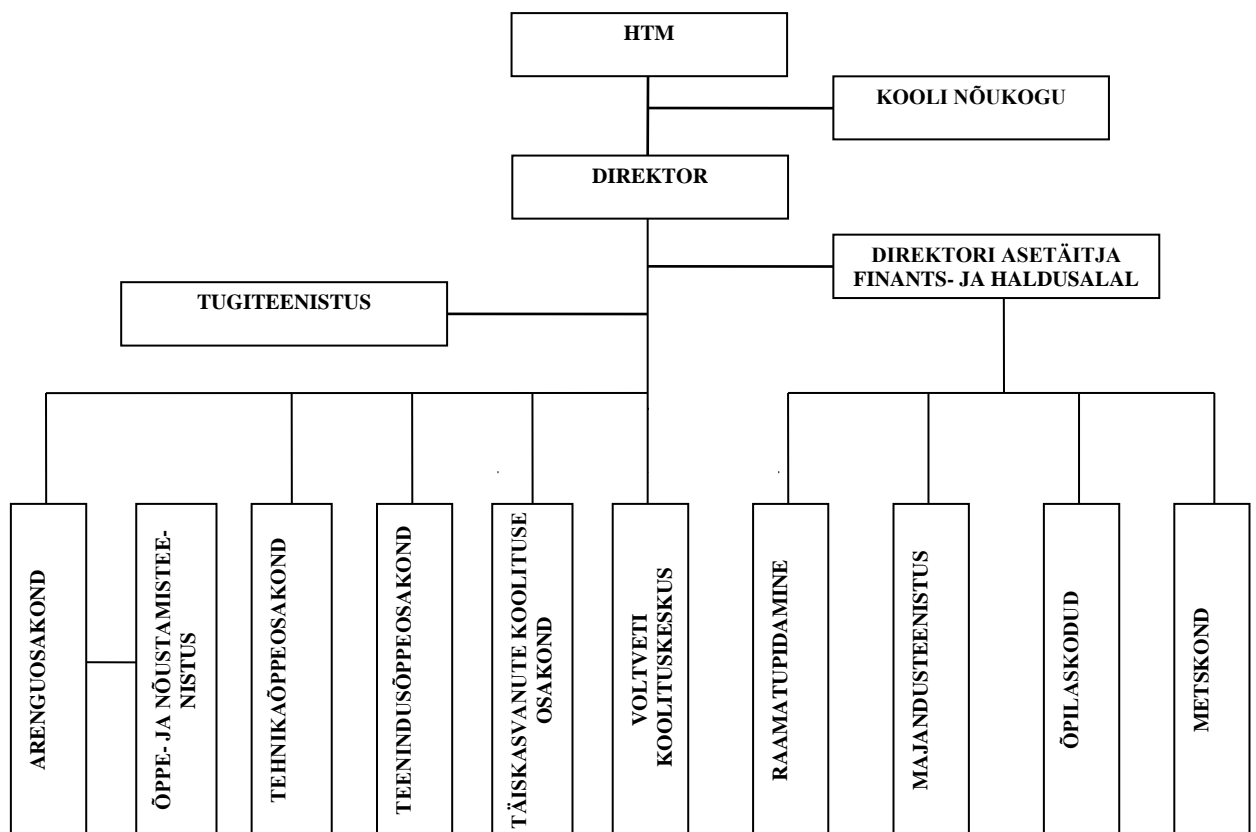
1.3 Kooli juhtimisstruktuur

Kooli juhtimisstruktuur on kujutatud joonisel 1. Kooli juhtkonna moodustavad kooli direktor, direktori asetäitja ja finants- ja haldusalal ning arenguosakonna juhataja. Juhtkonna põhiülesanne on tagada kooli igapäevane toimimine ja tulemuslik töö. Tehnikaõppe osakonnas toimub õpe arvutiteaduste, tehnikaalade, arhitektuuri ja ehituse ning tootmise ja töötlemise õppesuundadel. Teenindusõppe osakonna alla kuuluvad tootmise ja töötlemise, äriduse ja halduse, isikuteeninduse ning transporditeenuste õppesuunad. Täiskasvanute koolituse osakond viib läbi täiskasvanute täienduskoolituse kursusi ning korraldab kutseõpet keskkariduse baasil äriduse ja halduse, tootmise ja töötlemise, sotsiaalteenuste ning isikuteeninduse õppesuundadel. Voltveti koolituskeskuses asub Tihemetsas ja õpe toimub aianduse ja metsanduse õppesuundadel. Õppe- ja nõustamisteenistuse üksuse põhiülesanded on: korraldada kooli igapäevast õppe- ja kasvatustööd;

nõustada õpilasi ja õpilaskandidaate kutsealasel, korraldada karjäärinõustamist ning nõustada õpilasi ja töötajaid psühholoogiliselt ja sotsiaalpedagoogiliselt.

Koolis on välja töötatud toimiv õppekavarühma juhtimissüsteem, mis allub osakonnajuhatajale, sinna kuuluvad õppekavatöörühma juht ja õppekavahoidja. Õppekavatöörühmad jälgivad muudatusi kutsestandardis ja riiklikus õppekavas. Õppekavahoidjad vastutavad õppekavas tehtavate muudatuste eest ja sisestavad õppekavad õppeinfosüsteemi.

Igale õpperühmale on määratud kooli direktori käskkirjaga rühmajuhataja, kes suhtleb õpilastega ja lapsevanematega, viib läbi arenguestlused, korraldab rühma tööd, jälgib õppetöö tulemusi ja õpilaste puudumisi õppetööst ning koostab iga 5 nädalase õppeperioodi kohta rühmajuhataja aruande.



Joonis 1. Kooli juhtimisstruktuur

1.4 Kooli arengukava 2011-2014 koostamise alus

Pärnumaa Kutsehariduskeskuse arengukava koostamisel on arvestatud alljärgnevalt loetletud dokumentides toodud põhieesmärke ja ülesandeid:

- Pärnumaa KHK sisehindamise aruanne 2009 ja Haridus- ja Teadusministeeriumi tagasisidearuanne
- Eesti kutseharidussüsteemi riiklik arengukava aastateks 2009-2013 ja rakendusplaan 2009-2011 (Haridus- ja Teadusministeerium)
- Täiskasvanuhariduse arengukava 2009-2013 (Haridus- ja Teadusministeerium)
- Kutseõppeasutuste arengukava koostamise ja täitmise juhend

- Pärnumaa Kutsehariduskeskuse e-õppe arengukava 2008-2013
- „Pärnumaa Kutsehariduskeskuse infrastruktuuri ja tegevuse kaasajastamine” Pärnu Linnavolikogu otsus nr. 61 19.06.2003
- Pärnu Maavalitsuse arenguprioriteetid 2007-2013
- Pärnumaa Visioon 2030+
- Majandus- ja Kommunikatsiooniministeeriumi poolt koostatud tööhõive prognoos aastani 2017
- Eesti teadus- ja arendustegevuse ning innovatsiooni strateegia 2007–2013

Arengukava hõlmab protsessilise käsitluse, mis põhineb kooli liikmeskonna initsiatiivil ja saavutustahetel. Käesoleva arengukava koostamise käigus viidi läbi arvukaid kohtumisi, seminare ja ajurünnakuid, et analüüsida kooli tänast seisut, mõista käimasolevaid haridusprotsesse ja nende võimalikke arenguid. Kuna kooli hea käekäik sõltub iga tema töötaja tegevusest, siis peeti väga oluliseks, et arengukava koostamine saaks teoks võimalikult paljude töötajate osavõtul. Arengukava koostamiseks moodustati juhtrühm, kuhu kaasati kooli õpilasi ja töötajaid erinevate arenguvaldkondade prioriteetide ja tegevuste kavandamiseks. Lisaks arutati kõikides osakondades töötajatega läbi ka arengukava tegevuskava.

Kooli kõik osakonnad koostasid oma tegevuste analüüsimiseks SWOT-analüüsi. Arengukava koostamisel on lähtutud ka Pärnumaa Kutsehariduskeskuse arengukava 2007–2010 täitmise analüüsist ning kooli ja ümbritseva keskkonna hetkeseisu ja arengutrendide analüüsist.

2 ÜMBRITSEVA KESKKONNA JA HETKEOLUKORRA ANALÜÜS

2.1 Tööjõu vajaduse prognoos

2.1.1 Tehnikavaldkond

Arvutiteaduste õppekavarühm

Üha suuremaks probleemiks on kujunemas kvalifitseeritud tööjõu nappus, seda nii IT kutseoskuste kui teadlaskonna tasandil. Poliitikauuringute keskuse *Praxis* poolt läbiviidud uuringu kohaselt on IKT ettevõtete suurimaks arengut pärssivaks teguriks oskustööjõu puudus. Probleemiks on õppekavade mittevastavus reaalsele nõuetele, eelkõige nende vähene spetsialiseeritus ning interdistsiplinaarsus, kutsehariduse tasandil praktikasüsteemi nõrkus. Tehnoloogia erialad ei ole noorte seas populaarsed, mistõttu on õppurite arv tehnoloogia, sh IKT, vallas Eestis ligi 10 korda väiksem (1,5%) kui Soomes (11,6%). Konkurentsivõimeliste innovaatiliste toodete ja teenuste väljaarendamine eeldab tihedat koostööd teadlaskonna ning ettevõtjate vahel

Materjalitöötuse õppekavarühm

Eesti teadus- ja arendustegevuse ning innovatsiooni strateegia 2007–2013 järgi on 23,7 protsendise tööhõive juures töötleva tööstuse poolt loodav lisandväärtus ühe inimese kohta Eesti majandusharude keskmisest väiksem. Kiirelt kasvavate tööjõukulude tõttu väheneb mitme tööstusharu (nt tekstiili-, rõiva- ja mööblitööstuse) ettevõtete konkurentsivõime, kuna tootlikkuse kasv hakkab alla jääma tööjõukulude kasvule, kasumlikkus langeb ning peagi ollakse dilemma ees, kas viia tootmine madalamate tööjõukuludega riiki-desse või orienteeruda ümber oluliselt suurema lisandväärtusega toodete ja teenuste pakkumisele.

Metsatööstuse ja mööblitööstuse hõive kokkutõmbumine peaks kanduma eelkõige metsarikkamatesse maakondadesse, kuid kuna haruliidu arvates on konkurentsieelis neil maakondadel, kus väärtusahelas omavahel seotud ettevõtted asuvad lähestikku (madalam transpordikulu), siis eeldatavasti ühtlustab see mõju levikut üle riigi. Edasiviiv on tootearendus ja uute/nišiturgude leidmine (toote- ja turundusinnovatsioon), nt kokkupandavate puitmajade tööstuse kasv, masinaehituse jm väikepartide valmistamine Põhja-maadesse.

Elektronika ja automaatika õppekavarühm

Elektronikaseadmete tootmist iseloomustab geograafiline kontsentreeritus Tallinnasse ja selle lähimbrusse, samas mõjutab ta ka oluliselt regionaalset arengut. Elektronikatööstus on olnud üheks suuremaks uute töökohtade loojaks Saaremaal, Pärnus, Sindis, Elvas ja Koerus. Arvutite, elektronika- ja optikaseadmete tootmises on suuremateks ettevõteteks Ericsson Eesti AS (2009. a II pa alates, valmistab mobiilsidevõrguseadmeid), Enics Eesti AS (elektronikaosad tööstus- ja meditsiini-seadmetele), Scanfil OÜ (elektronikaseadmed) ning arvutite tootjaist on suurim AS Ordi. Erinevalt haru üldisest suunast on arvutite müük suunatud põhiliselt siseturule. 2009.aastal kahanes eksport ligi veerandi ulatuses, mis tulenes maailma majanduskriisi kiirest süvenemisest. Ekspordi suurest osatähtsusest tingituna on sektori müük ennekõike sõltuv arengutest välisurgudel. 2010. aastal on välisnõudlus taas kosuma hakanud. Tänu suurenenud tellimustele on paljud ettevõtted laiendanud oma tootmistegevust ja võtnud juurde uusi töötajaid. Samuti on hakatud tootma uusi kõrgema lisandväärtusega tooteid, mille tulemusena võib oodata tootlikkuse kasvu. Elektronikaseadmete tootmine on kasvav valdkond ka järgnevatel aastatel, tänu eelkõige Põhjamaade investeringutele ja allhanketellimustele.

Ametialade struktuuris on ette näha üha suurenevat vajadust spetsialisti oskusteabega tööjõu järele. Samas tuleb silmas pidada, et need oskused omandatakse tihti läbi praktilise kogemuse. Hariduse planeerimisel peaks oskustöölisi ettevalmistav haridus olema piisavalt laiapõhjaline, et töötajal oleks tulevikus töökogemuse ja täiendusdõppe tulemusena võimalik liikuda spetsialisti oskuseid ja teadmisi eeldavale ametikohale.

Ehitus- ja tsiviilrajatiste õppekavarühm

Ajavahemikku 2002-2007 iseloomustas ehitussektori peaaegu poolteisekordne kasv, mis tulenes odavnenud laenurahast ja tööstushõive kahanemisest alates 2005. aastast. Ajavahemik 2007-2009 oli ehituse kõrgaeg, mil ehitussektoris töötas keskmiselt üle 70 tuhande töötaja. Sellega võrreldes langeb hõivatute arv ligi 14 tuhande töötaja võrra. Koos majandusolukorra paranemisega on oodata ka ehitusturu elavnemist. Eeldatakse, et hõive püsib buumieelsest tasemest kõrgemal, seda eelkõige tänu jätkuvalt suurele hulgale välismaal töötavatele inimestele.

Mehaanika ja metallitöö õppekavarühm

Viimase viie aastaga on töökohtade arv Eesti metalli- ja masinaehitusettevõtetes kasvanud kahekordseks. Juurde on tekkinud hulgaliselt tootmisfirmasid. Praegusel ajal on nimetatud valdkonnas tegutsemas ligemale 440 ettevõtet, millest pooled asuvad väljaspool Tallinna. Keskmise töötajate vanus selles majandusharus on 45 aastat. Metallide töötlemise erialale vastavaks majandusvaldkonnaks on eelkõige töötlev tööstus, kuhu kuuluvad metallkonstruktsioone ja -tooteid valmistavad ettevõtted ja masinaehitusettevõtted, transportvahendeid tootvad ettevõtted, instrumente ja rakiseid ning elektrimasinaid tootvad ettevõtted. Hoollimata majanduskasvu üldisest pidurdumisest viimasel ajal, jätkus toodangu kasv metalli- ja masinatööstuse valdkonnas, eelkõige ekspordile suunatud harudes. Metall- ja masinatööstus annab tööd enam kui kuuest tuhandele inimesele. Prognoosi kohaselt jätkab sektor kasvutrendil.

2.1.2 Teenindus- ja toitlustusvaldkond

Majutamise ja toitlustamise õppekavarühm

Majutus- ja toitlustussektoris prognoositakse nii välis- kui sisenõudluse suurenemist ning sellest tulenevalt ka töökohtade lisandumist. Eestis tegutseb üle 500 majutusettevõtte, lisaks veel arvukalt füüsilisest isikust ettevõtjaid ja ettevõtteid, kelle põhitegevusalaks on märgitud mõni muu tegevus. Ligikaudu 60% majutus- ja toitlustussektori töötajatest töötab Tallinna ettevõtetes, teistest piirkondadest võib esile tuua Tartut ja Pärnut. Turismitööstus on esindatud üle Eesti.

Võrreldes lähemate arenenud riikidega on Eestis majutus- ja toitlustussektor töötajate arvult rohkem esindatud. See viitab teatud konkurentsieelisele, mille mõningad tegurid, näiteks kulueelis, kaotavad ajapikku oma tähtsust. Suure nõudluse tõttu on Eesti majutus- ja toitlustusteenuste hinnatase uute liikmesriikidega võrreldes siiski üsna kõrge.

Ametialade struktuur püsib muutumatuna. Ligi 60% tööjõust moodustavad teenindajad. Kõige enam on teenindajate seas kutseharidusega töötajaid (ligikaudu 40%), suhteliselt palju on ka üldkeskharidusega töötajaid (30%).

Aastatel 2007–2009 töötas majutuse ja toitlustuse valdkonnas 22 tuhat inimest, kellest 1/3 oli hõivatud majutuse tegevusalal ja ülejäänud toitlustuses. Prognoosi kohaselt kasvab hõivatute arv 0,6 tuhande võrra. Lisanduvaid töökohti aitavad täita teistest harudest vabanenud töötajad.

Turismimajanduses on oodata positiivsete arengute jätkumist, mis aitab kaasa hotellide ja restoranide sektori arengule. Prognooside kohaselt kasvab nii turismiteenuste nõudlus kui pakkumine, mis toob kaasa täiendava tööjõuvajaduse kasvu antud sektoris.

Hulgi- ja jaekaubanduse, toiduainetetöötamise ja -tootmise õppekavarühmad

Ja- ja hulgikaubandus on üks suuremaid majandusharusid Eestis, kus töötab kokku ligi 90 tuhat inimest. Peaaegu kaks kolmandikku sektori töötajast on hõivatud jaemüügis, viiendik hulgikaubanduses ning ülejäänud mootorsõidukite müügi ja teeninduse ettevõtetes. Suuremaid üldisi muutusi ei prognoosita. Pigem muutub sektori sisene struktuur, kus väheneb hulgi- ja sõidukikaubanduse osatähtsus ning suureneb hõive jaekaubanduse harus.

2.1.3 Metsanduse ja aianduse õppekavarühmad

Metsamajandust mõjutab olulisel määral puidu nõudlus maailmaturul, mis võib küllaltki ebastabiilne olla. 2009. aastal langes hõivatute arv sektoris selle sajandi madalaimale tasemele.

Jätkusuutliku metsamajanduse all mõistetakse metsade majandamist sellisel viisil ja sellises ulatuses, mis tagab nende elustiku mitmekesisuse, tootlikkuse, uuenemisvõime, elujõulisuse ja potentsiaali praegu ning võimaldab tulevikus teisi ökosüsteeme kahjustamata täita ökoloogilisi, majanduslikke ning sotsiaalseid funktsioone kohalikul, riigi ja maailma tasandil.

Metsamajanduslike investeeringute aluseks on enamasti puidu müügist saadav tulu. Vähene metsakasutus põhjustab ka metsauenduse, metsakaitse- ja metsahooldestööde ning infrastruktuuri loomise ja hooldamise vähenemist ning halvendab metsanduse pikaajalist tasakaalustatud arengut. Puidukasutusest saadav tulu võimaldab teha investeeringuid ka looduskaitse, puhkemajanduse ja jahinduse arendamisse. Stabiilne ja aktiivne kodumaise puidu kasutamine on nii metsasektori kui ka teiste sellega seotud sektorite jätkusuutliku arengu eelduseks.

Põllumajandus on viimastel aastatel näidanud stabiilset tootmise kasvu, tootlikkuse suurenemine on aga lubanud töötajaskonda vähendada. Tulevikus hõive vähenemise kiirus põllumajanduses aeglustub ning metsamajanduses töötajate arv stabiliseerub, kuid antud sektoritest ning tööturult väljaliikumise tõttu on suhteline tööjõuvajadus üsna kõrge.

Põllumajanduse alla kuuluvad taime- ja loomakasvatusega seotud tegevusalad. Metsamajanduse valdkonda kuuluvad tegevused alates metsakasvatusest kuni metsavarumiseni.

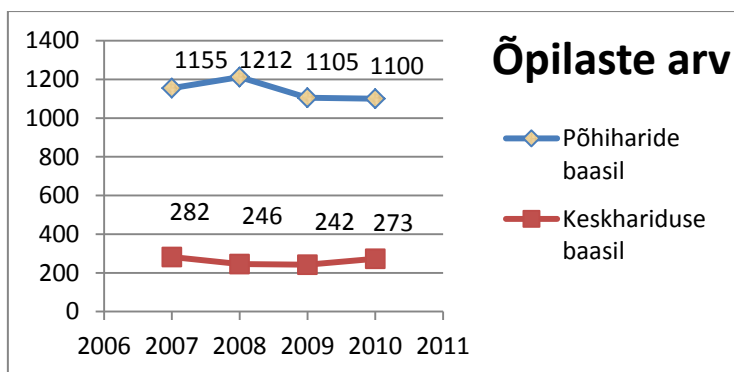
Tänasega võrreldes vajatakse põllumajanduses ja metsamajanduses rohkem oskustöölisi ja spetsialiste. Abirahade toel tehtud investeeringud muudavad tootmist järjest tehnoloogia põhisemaks ning väheneb vajadus lihttööliste järele.

2.2 Hetkeolukorra analüüs

2.2.1 Kooli õpilased, personal, vastuvõtt, kooli tegevusnäitajad

Õpilaste arv

Pänumaa Kutsehariduskeskuse õpilaste arv põhihariduse baasil ja keskhariduse baasil viimase nelja tegevusaasta jooksul on kujutatud joonisel 2.



Joonis 2. Õpilaste arv

Viimastel aastatel on tõusnud õppijate arv keskhariduse baasil ja vähenenud õpilaste arv põhihariduse baasil. Tabelis 1 on toodud õppijate arv erialati ja õppekava rühmade lõikes, seisuga 15.09.2010.a.

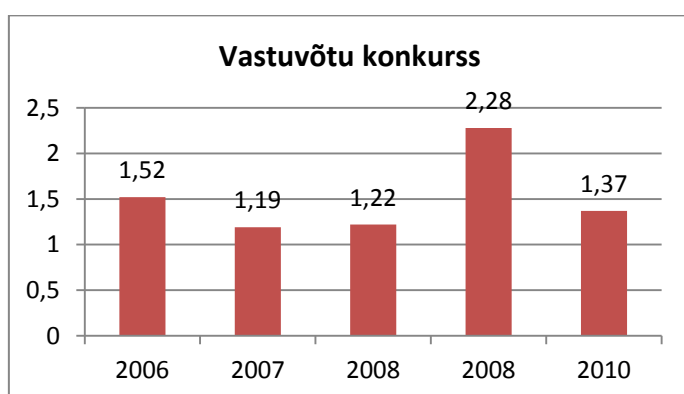
Tabel 1. Õpilaste arv erialati

<i>Kutseala valdkond</i>	<i>Eriala</i>	<i>Kokku</i>
PÄRNU linn		
Arvutiteadused	Arvutid ja arvutivõrgud	68
Ehitus ja tsiviilrajatised	Kivi- ja betoonkonstruktsioonid	68
	Ehituspuusepp	51
	Ehituspuusepp (HEV)	5
	Ehitusviimistlus	74
Majutamine ja toitlustamine	Hotelliteenindus	12
	Kokk	191
	Majutusteenindus	36
	Majutusteenindus (HEV)	33
Koduteenindus	Kodumajandus	13
Elektronika ja automaatika	Elektronikaseadmete koostaja	60
	Arvutiteenindus	23
Hulgi- ja jaekaubandus	Müüja	68
	Laomajandus	28
	Müügikorraldus	27
Juhtimine ja haldus	Ärikorraldus	30
Majandusarvestus ja maksundus	Majandusarvestus ja maksundus	54
Mootorliikurid, laevandus ja lennundus	Autotehnik	83
Mehaanika ja metallitöö	Koostelukksepp	14
Materjalitöötlus (puit, paber, plast)	Tisler	58
Toiduainete töötlus ja tootmine	Pagar-kondiiter	53
Juuksuritöö ja iluteenindus	Juuksur	28
Transporditeenused	Laohoidja	49
Rõivaõmblemine	Rõivaõmblemine	15
	Rätsepatöö	15
Sotsiaaltöö ja nõustamine	Hooldustöötaja	35
Sekretäri- ja ametnikutöö	Sekretäritöö	31
KOKKU PÕHIHARIDUSE BAASIL	KOKKU PÕHIHARIDUSE BAASIL	966
KOKKU KESKHARIDUSE BAASIL	KOKKU KESKHARIDUSE BAASIL	256
	KÕIK KOKKU	1222
TIHEMETS		

Metsandus	Metsamajandus	49
Aiandus	Abiaednik Õ	12
KOKKU PÕHIHARIDUSE BAASIL	KOKKU PÕHIHARIDUSE BAASIL	56
KOKKU KESKHARIDUSE BAASIL	KOKKU KESKHARIDUSE BAASIL	5
TIHEMETSJA KOKKU	TIHEMETSJA KOKKU	61
KÕIK KOKKU	KÕIK KOKKU (va akadeemilisel puhkusel)	1283

Õpilaste vastuvõtt aastate lõikes

Vastuvõttu mõjutab riiklik koolitustellimus, millest oleneb iga-aastane vastuvõtu arv (vt tabel 2). Õppima asumiseks on koolis konkurss (vt joonis 3), kus 2010. aastal olid kõige populaarsemad erialad majandusarvestus, autotehnik, müügikorralduse sesoonõpe, ärikorraldus ja sekretäritöö, mis on kõik keskkoolijärgsed erialad. 2010 a vastuvõtt oli kokkuvõttes hea, kõik kohad komplekteeriti juba augusti alguses.



Joonis 3. Vastuvõtu konkurss

Tabel 2. Riiklik tellimus ja tegelik vastuvõtt aastate lõikes

Õppeaasta	Riiklik tellimus			Tegelik vastuvõtt		
	Põhiharidus	Keskharidus	Kokku	Põhiharidus	Keskharidus	Kokku
2007/2008	509	155	664	491	143	634
2008/2009	524	125	649	521	108	629
2009/2010	344	142	486	358	152	510
2010/2011	318	140	458	351	172	523

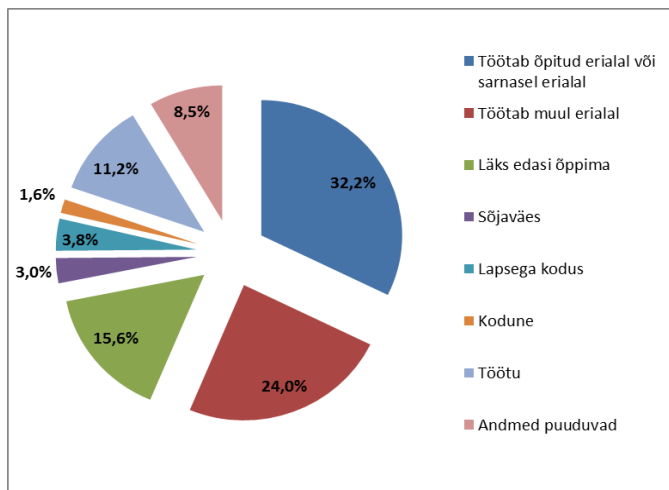
Viimase viie aasta jooksul on 20-25% õpilastest väljastpoolt Pärnu maakonda. Järgnevas tabelis 3 on näha koolilõpetajate prognoos Pärnumaal ning see on kahaneva trendiga.

Tabel 3. Koolilõpetajate prognoos Pärnumaal

Koolilõpetajad Pärnumaal	2010	2011	2012	2013	2014	2015
Keskkooli lõpetajad	866	851	855			
Põhikooli lõpetajad	1108	946	910	875	897	827
30 % põhikooli lõpetajatest	332	284	273	263	270	248
Plaaniline vastuvõtt	316	300				

PKHK lõpetanute edasine tegevus

Viimaste aastate majanduslanguse mõjul on tööle asunute arv vähenenud ja edasi õppijate trend kasvav, kuigi 2010. aastal suurenes tööle asujate arv taas. 2009/2010 lõpetas PKHK 367 õpilast. Joonisel 4 toodud 2010. aasta statistikast järeldub, et töötuid on 11,2%, tööle asus 52,82% ja läks edasi õppima 15,57%.



Joonis 4. Kooli lõpetajate edasine tegevus

Tabelis 4 on näha, et PKHK lõpetajate arv on suurenenud põhikooli baasil õppijate osas ja kahanenud keskkooli baasil õppijate osas.

Tabel 4. Kooli lõpetajate arvud

Õppeaasta	Lõpetajate arvud		
	Põhihariduse baasil	Keskhariduse baasil	Kokku
2007/2008	211	118	329
2008/2009	265	109	374
2009/2010	288	79	367

Kutseeksami sooritanute osakaal samal õppeaastal lõpetanutest (riiklik siht 70%).

PKHK Kutseeksami sooritasid kutseeksami 70% lõpetajatest 2010. aastal (vt tabel 5).

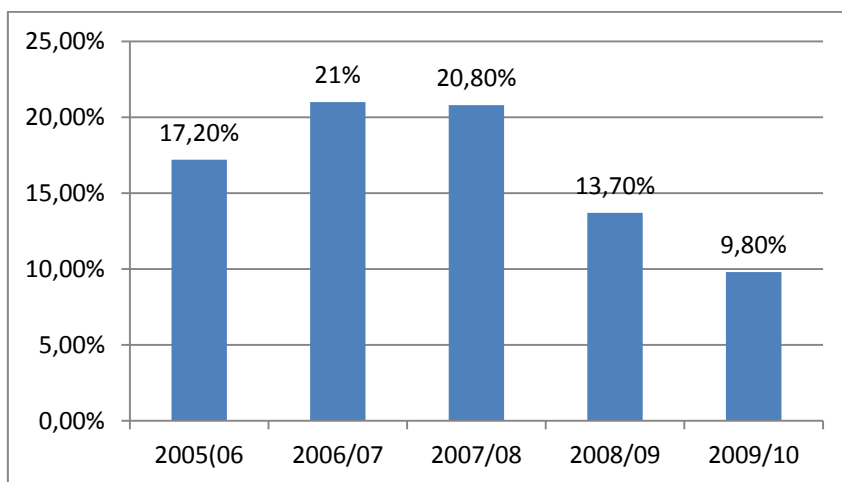
Tabel 5. Kutseeksami sooritanute statistika

Eriala	Kutse	Õppijate arv vastaval erialal ja kursusel kokku	Eksamil osalejad kokku	Eksami sooritajate arv	Protsent lõpetajatest	Protsent osalejatest
Tisler	Tisler I ja II	16	15	11	68,8%	73,3%
Üldehitus	Müürsepp I	63	61	50	79,4%	82,0%
Ehitusviimistleja	Ehitusviimistleja I	25	24	23	92,0%	95,8%
Majandusarvestus	Raamatupidaja I	31	31	24	77,4%	77,4%
Müüja	Müüja I	19	18	18	94,7%	100,0%

Müügikorraldus	Müüja I	5	5	5	100,0%	100,0%
Laomajandus	Müüja I	20	6	6	30,0%	100,0%
Sekretäritöö	Sekretär I	12	8	8	75,0%	100,0%
	Sekretär II		1	1		100,0%
Juuksur	Juuksur I	14	4	4	28,6%	100,0%
Hotelliteenindaja	Hotelliteenindaja I	7	5	5	85,7%	100,0%
	Hotelliteenindaja II		1	1		100,0%
Autotehnik	autotehnik I	16	3	2	12,5%	66,7%
Abiaednik	Aednik I	7	3	3	100,0%	100,0%
Abiaednik	Aednik II		4	4		100,0%
Metsamajandus	Raietöoline I	14	11	11	78,6%	100,0%
Kokk	Kokk I	40	16	15	37,5%	93,8%
KOOL KOKKU		289	216	191	70%	88,4%

Õpingud katkestanute osakaal (riiklik siht 12%)

Õpinguid katkestanute osakaal on kahaneva trendiga ja riikliku eesmärgi oleme hetkel saavutanud (vt joonis 5). Väljalangevuse vähendamisele aitab kaasa uus õppekorralduseeskiri, mis hakkas kehtima 31.09.2010. Samuti on tõhustunud õppenõustamisteenistuse töö, mille tagajärjel on õpinguid katkestanute osakaal vähenenud.



Joonis 5. Õpinguid katkestanud õpilaste osakaal

Töötajate arv ja kvalifikatsioon

Töötajate arvu sh pedagoogide arvu dünaamikat näitab tabel 6. Pidevalt on täiustatud juhtimissüsteemi mille käigus on kaardistatud ka erinevate üksuste tööülesanded, mis kokkuvõttes on võimaldanud optimeerida töötajate arvu.

Tabel 6. Koosseisulised töötajad

Aeg	Kokku töötajad	Sh õpetajad
31.12.2007	186	96
31.12.2008	193	90
31.12.2009	185	93
01.09.2010	180	87

Lisaks koosseisulistele töötajatele osutavad tövõtulepingulist teenust tövõtjad, kes viivad läbi tunde ta-vaõppes ja täiskasvanute koolituses osalejatele ning osutavad muud teenust projektidega seonduvate tööde osas.

Pedagoogiliste töötajate täienduskoolitus (2010.a keskmine - 95 tundi)

Täienduskoolitusel käijate arv on suurenenud, samuti koolitustundide keskmine maht (vt tabel 7). Samas on hüppeliselt kasvanud aastatel 2008-2009 e-õppe koolitustundide maht seoses uute veebipõhiste kurssuste valmimisega, kuid vähenes 2010. aastal (vt tabel 8).

Tabel 7. Pedagoogiliste töötajate täienduskoolitus

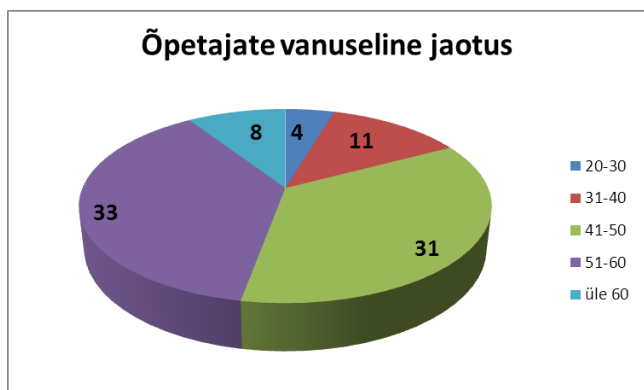
pedagoogilisi töötajaid 118	2007	2008	2009	2010
neist koolitustel käinud	75	93	90	110
koolitustunde	7010	5864	7065	10485

Tabel 8. Koolitustunnid e-VÕTI ja VANKeR projekti kaudu

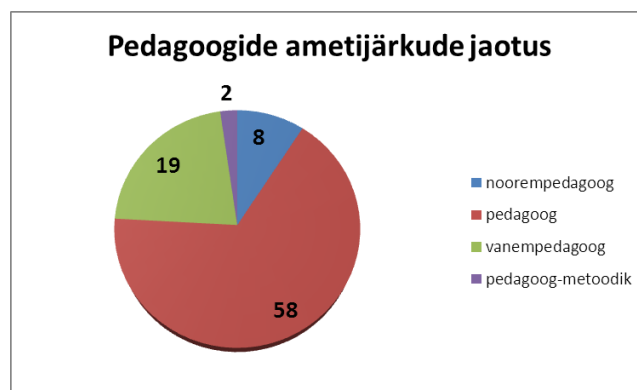
e-VÕTI ja VANKeR projekt	2006	2007	2008	2009	2010
koolitustunde	1302	988	1808	2266	624

Õpetajate koosseis vanuse ja ametijärgude järgi

Õpetajate keskmine vanus seisuga 01.10.2010 on 49 aastat (vt joonis 6). Ametijärguta õpetajaid on 0% (vt joonis 7). Kool on igal aastal pakkunud välja enesetäiendamise võimalusi õpetajatele kvalifikatsiooni tõstmiseks.



Joonis 6. Õpetajate vanuseline jaotus



Joonis 7. Pedagoogide ametijärgude jaotus

Personali voolavus

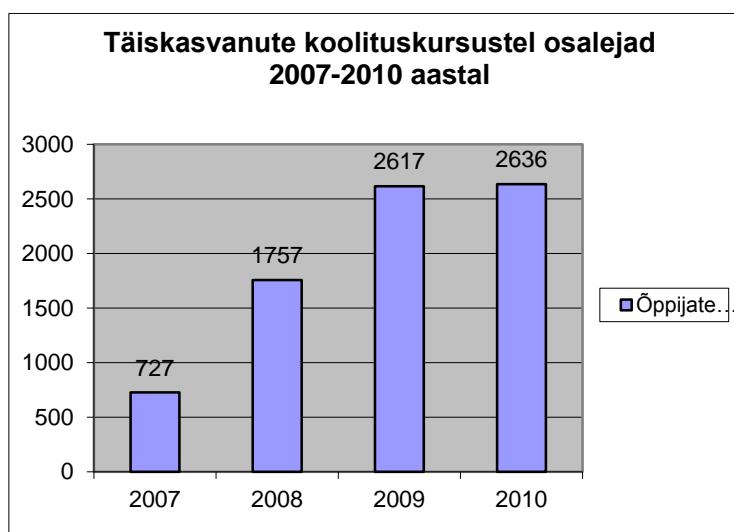
Tabel 9. Personali voolavus

Seisuga:	Töötajate arv	Töölt vabastatud töötajate arv	Töole asunud töötajate arv	Personali voolavus (kõik põhjused)	Personali voolavus (omal soovil)
31.03.2010	181	5	1	2,80%	0,6%
31.12.2009	185	17	9	9,20%	2,7%
31.12.2008	193	16	23	8,30%	4,7%
31.12.2007	186	18	20	9,70%	9,1%

Tabelis 9 on näha, et personali voolavus on väiksem kui 10%. Arvestades kooli suurust, on personali voolavus väike, mis näitab seda, et Pärnumaa KHK on hea ja tunnustatud tööandja.

2.2.2 Ülevaade 2007-2010 aasta täiskasvanute koolitusest

Pärnumaa Kutsehariduskeskus on regioonis suurim täiskasvanute koolitaja. Kolme aasta jooksul 2007-2010 on meie õppijate arv (vt joonis 8) mitmekordistunud. Suures osas on praegune Eesti koolitusturg ülesehitatud ESF vahenditest koolitushangete pakkumisele. Koolitusturu konkurents on kõrge ja võib madalaima hinnaga pakkuja. Enamusest hanke- ja programmide pakkumiste võimalustest on kool osa võtnud. Hanke pakkumisi oleme võitnud ligilähedaselt pooltel korradel. Seoses hangete süsteemiga on raske kindlalt kursuseid ette planeerida ja arendada, pikaajalistele tasulistele kursustele (100-600 tundi) ei tule õpihuvilised raha vähesuse tõttu.



Joonis 8. Täiskasvanud koolituskursustel õppijate arv

RKT täiskasvanute kursused

Täiskasvanute tööalase koolituse riiklik koolitustellimus (TTK RKT) ehk tasuta koolitused täituvad õppijatega ruttu. Väga populaarsed on olnud erialased keele ja CAD koolitused, ettevõtlus- ja turunduse koolitused,

koka täienduskoolitused, turismiteenuse pakkuja koolitused. Tasuta kursuste juures on ka negatiivne pool – väga kergesti loobutakse õppimisest, põhjuseks tuuakse ajanappus.

Pärnumaa Kutsehariduskeskuse täiskasvanute koolituse osakond on 2007-2010 RKT tasuta kursustel koolitanud ligikaudu 2530 õppijat. Meie õppijad on olnud koolitustega rahul, keskmine tulemus tagasisideküsitluse kokkuvõtetes on 1-7 punkti süsteemis 6,4 punkti.

2.2.3 Ülevaade kutsemeistrivõistlustest

Kutseharidus peab väärtushinnangute muutmisele kaasa aitama. Ametiuhkuse ja professionaalsuse väärtustamine mõjutab positiivselt ka kutseõppe mainet. Et innustada noori tiipset saavutama, tuleb osa võtta kutsemeistrivõistlustest võimalikult paljudel kutsealadel ja anda parimatele noortele spetsialistidele võimalus oma teadmiste ja oskuste võrdlemiseks nii siseriiklikult kui ka teiste maade kolleegidega. Kutsemeistrivõistlustel osalemine on oluline kutseõppe väärtustamisel ja populariseerimisel. Meie õppurid saavutasid 2010. aastal kutsemeistrivõistlustel kolm esikohta ja Calgarys, *World Skills 2009*, käis meie kooli vastne lõpetaja, kes sai ehitusviimistluses 13.-da koha.

2.2.4 Tihemetsa metuskond

Tihemetsa (Volvveti) riigimetskond moodustati Voltveti mõisa metsast 01.mail1920.a. Metskonna suuruseks oli moodustamisel 9867 ha. Alates 1925-ndast aastast on metuskond tihedalt seotud metsakooliga. Sellest ajast alates on metuskond olnud praktikabaasiks metsanduse eriala õpilastele. Metsakooli loomise üheks eelduseks oli, et siin on väga eripalgelised ja mitmekesised metsad. Sellist kohta otsiti noores Eesti Vabariigis pikalt.

Täna on Tihemetsa metuskonna halduses 5449 ha, millest 5070 ha metsamaad. Sellest on majandatavad metsad 4718 ha ja mittemajandatavad metsad hõlmavad 352 ha (kaitsealade sihtkaitsevööndid 103 ha, püsielupaikade sihtkaitsevööndid 156 ha ja vääriselupaigad 93 ha). Metsa majandatakse OÜ Metsabüroo poolt 2004.aastal tehtud metsakorralduskava alusel. Metsa raie toimub rangelt juurdekasvu piirides. Erandiks oli 2005.a. jaanuari tormikahjustuste likvideerimine, kui tuli raiuda kahekordne raiemaht.

Metsaseadus käsitleb ühe metsa kasutamise viisina teadus- ja õppetööd. Tihemetsa metuskonna peaeesmärgiks ongi metsanduse õpilaste praktilise õppetöö läbiviimine. Metsanduse õpilased tegelevad 4 aasta jooksul kõigi metsanduslike töödega, alates metsa külvist ja istutamisest kuni uuendusraietenä välja.

Tihemetsa metuskonnas toimuvad metsuri, raietöölise, hooldusraie, metsakasvatuse, metsauuenduse, metsatähtsuse, metsataimla, metsamasinate, jahinduse jne. praktilised tööd. Metuskond omab enda taimlat, kus kasvatatakse peamiselt kuuse ja männi istikuid õpetamise eesmärgil kui ka omavajadusteks. Lisaks õppeeesmärgile on metuskonna ülesandeks mitmekülgne metsade majandamine ja kasutamine.

2.3 Lõppenu perioodi arengukava täitmise analüüs

Tabelis 10 on toodud ülevaade 2007-2010 aasta arengukava peaeesmärkidest ja täidetud ülesannetest:

Tabel 10.

Peaeesmärk 1. Eesti ja EL tööturu vajadustest lähtuv kutseõpe	
Alaeesmärk 1.1 Õppekavad vastavad kutsestandardile ja tööturu vajadustele.	
Tulemuslikkuse indikaator / tegevustulemused	Täitmine
Õppekavade koostamisel on aluseks riiklikud õppekavad, kutseharidusstandard, kutsestandardid, pikaajaline tööjõuvajaduse prognoos, uuringud, tööandjate ettepanekud.	Täidetud. Kõik kooli õppekavad vastavad riiklikele õppekavadele.
Vastavalt kutseõppeasutuse seadusele on koostatud õppekavad erinevatele haridustasemetele (kutseõpe põhikoolis ja gümnaasiumis, kutseõpe põhihariduseta isikutele, kutseõpe põhihariduse	Osaliselt täidetud, sest õpe ei toimu kõikidel õppekavadel kõikidel haridustasemetel.

baasil, kutsekeskharidusõpe, kutseõpe keskhariduse baasil, täiskasvanute tööalane koolitus.	
Toimub pidev tagasiside küsitluste läbiviimine vilistlaste ja tööandjate hulgas.	Täidetud. Rohkem kui 80% tööandjatest on praktikantidega rahul. 32,24% lõpetanutest asuvad erialasele tööle kuue kuu jooksul peale lõpetamist.
Alaeesmärk 1.2 Koostöö sotsiaalsete partneritega on kavandatud ja toimib.	
Ettevõtted kaasatakse õppeprotsessi.	Täidetud. Prakтикаettevõtete arv on kasvanud.
Tööandjad kaasatakse kooli juhtorganitesse.	Täidetud. Kooli nõukogus on üle 50% kohtadest täidetud sotsiaalsete partnerite esindajatega.
Laiendatakse sotsiaalsete partnerite ringi teiste õppeasutuste, omavalitsuste, kutse- ja erialaliitude ja välispartnerite näol.	Täidetud. Koostöölepingutega on kaetud kõik valdkonnad.
Alaeesmärk 1.3 Kool on kutseeksamikeskuseks.	
Võimalikult paljudel erialadel saab kutseeksami sooritada Pärnumaa Kutsehariduskeskuses.	Erialade protsent, mille lõpetamisel sooritatakse kutseeksami on 80%. Kutsekvalifikatsioonieksami sooritanud õpilaste % lõpetajate koguarvust on 70%.
Kool on aktiivne osaleja kutsevõistlustel.	Täidetud. Kool on olnud edukas Eestis toimunud kutsevõistlustel (lk. 14).
Alaeesmärk 1.4 Toimub elukestev õpe.	
Töötajatele on loodud head väljaõppe ja täienduskoolituse võimalused.	Osaliselt täidetud. On toimunud vähem kui 5 sisekoolitust aastas.
Kõigile soovijatele on loodud võimete kohased õppimisvõimalused.	Täidetud. On loodud kutseõppevõimalused erivajadustega õppijatele. On juurutatud õpipoisikoolituse õppevorm kaheksal erialal.
Järk-järgult suureneb täiskasvanute täiendus- ja ümberõppe osakaal.	Täidetud. Täienduskoolitustes osales pedagoogilisi töötajaid 93,2%.
Alaeesmärk 1.5 On tagatud täiendus- ja ümberõppe võimalused soovijatele.	
Rakendatakse uusi õppekavu vastavalt huvigruppide vajadusele.	Täidetud. On loodud uusi õppekavu.
Toimivad aktiivsed koostöövõrgustikud.	Täidetud. Praktikavõrgustikud ettevõtjate vahel. Osalemine Pärnumaa Oskusteabe Keskuse koostöövõrgustikus.
Arendatakse täiskasvanukoolituse võimalusi.	Täidetud. Täiskasvukoolituses osalejate arv on suurenenud.
Alaeesmärk 1.6 Õppeprotsess on kaasaegne.	
Rakendatakse uusi õpetamise ja õppimismeetodeid.	Täidetud. Õpetajad kasutavad õppetöös IKT vahendeid, Internetti, digitaalseid õppematerjale, virtuaalseid õppekeskkondi, õpitarkvarasid jm. Uutest õpetamise ja õppimismeetoditest kasutatakse enesehindamist hindamismudelite abiga, idee- ja mõistekaartide tarkvarasid ajurünnakuteks, mõttekaarte mõtestatud õppimise toetuseks. Tänu uute meetodite rakendamisega on ka hindamismeetodid muutunud kaasaegsemaks.

Aktiivselt on käivitunud e-õpe.	Täidetud. E-õppes käivitunud kursuste ja osalejate arv on hüppeliselt suurenenud.
Toimub planeeritud õpetajate täienduskoolitus.	Osaliselt täidetud, kõik õpetajad ei vasta kvalifikatsioonile.
Õppetöö korraldus on paindlik ja hästi organiseeritud.	Osaliselt täidetud. Õppetöö korralduse parendamine on jätkuv tegevus
Kooli sisseastumisel on konkurss.	Täidetud.
Õpilaste väljalangevus on viidud miinimumini.	Täidetud. Väljalangevus on alla 10%.
Alaeesmärk 1.7 Kvaliteedijuhtimisel põhinev tulemuslik töö.	
Koolil on terviklik kvaliteedisüsteem.	Osaliselt täidetud. Läbi on viidud igaaastasi uuringuid ja tehtud tulemuste võrdluste analüüs.
Toimub sisehindamine.	Täidetud. Sisehindamise aruanne on esitatud 2007/2008 õa kohta.
On mõõdetud ja hinnatud strateegiliste eesmärkide täitmine.	Täidetud.
Peaeesmärk 2. Koolil on kaasaegne õppekeskkond	
Alaeesmärk 2.1 Õppehooned on kaasajastatud.	
Õppetegevus Pärnu õppekohas on koondunud Niidu pargi kinnistule.	Täidetud. Õppekorpus on ehitatud teenindus ja toitlustusvaldkonna erialadele.
Hoonete kasutus Tihemetsa õppekohas on optimeeritud.	Täidetud Õppetegevus on mõisahoonest üle viidud uude renoveeritud hoone ossa. Noorkarjalaut on võõrandatud OÜ Uulu mõisale. Võimla-ujula on üle antud Saarde vallale, RKAS- le on üle antud 7 hoonet.
Pargi tn kinnistul toimub täiskasvanute koolitus ja teeninduserialade õppepraktika.	Osaliselt täidetud, kuna pole vajadust, sest 31.08.2010 valmis uus õppekorpus praktikabaasidega Niidupargis.
Alaeesmärk 2.2 Kool on varustatud praktikabaasidega.	
Koolil on olemas vajalikud praktikabaasid.	Valminud on 2010 sügisel teeninduserialade praktikabaas Niidupargis. Käivitatud on ehitus uuele praktikabaasile autoremondi- ja metallitööde erialale.
Praktikabaaside varustatus töövahenditega vastab tööturu nõudlusele.	Täidetud. On olemas õppekava kohase koolipraktika läbiviimiseks vajalikud ruumid ja töövahendid.
Koolil on lepingulised suhted ettevõttepraktikat võimaldavate asutustega.	Täidetud.
Alaeesmärk 2.3 Õppevahendid on kaasaegsed.	
Toimib e-õppe keskkond.	Täidetud, e-õppe kursuste maht on hüppeliselt kasvanud. Koolis on kasutusel kaks e-õppe keskkonda IVA ja Moodle. 2006-2010 aastal on e-õppe keskkonda IVA õppetöös kasutatud 262-l kursusel. Moodle keskkonda 2006 - 2010 72-l kursusel.
Koolil on kaasaegne ja hästivarustatud raamatukogu.	Täidetud.
Õppe- ja praktikatundides rakendatakse meetodikaid, mis tugine-	Täidetud.

vad kaasaegsele tehnoloogilisele baasile.	
Alaeesmärk 2.4 Ressursside planeerimine ja kasutamine on tõhus.	
Finantsjuhtimine on tulemuslik.	Täidetud, eelarve on tasakaalus.
Kooli arengut toetab omatulu baas.	Täidetud, omatulu maht on kasvanud.
Optimaalne investeerimisvõime.	Osaliselt täidetud, kuna õpilase pearaha suurus on vähenenud.
Töötajate ja õppijate suhtarvud on optimaalsed.	Täidetud, on toimunud vastavad struktuurimuudatused.
Alaeesmärk 2.5 Õpilastele on tagatud koht ühiselamus.	
Kaasaegsed õpilaskodud.	Niiduparki planeeritud õpilaskodu renoveeritakse 31.12.2011.
Õpilaskodu kohti on piisavalt.	Õpilaskodu kohtade arvu suhe seda vajavate õpilaste arvusse 100 % on hetkel täitmata. Laheneb Niidupargi õpilaskoduga.
Õpilaskodudes on turvaline keskkond.	Täidetud. Olemas ööpäevaringne valve.
Õpilastel on võimalused vaba aja sisustamiseks.	Osaliselt täidetud. Paraneb uue õpilaskoduga Niidupargis.
Alaeesmärk 2.6 Õpilastele on loodud võimalused sportimiseks ja muuks huvialategevuseks.	
Koolil on kaasaegsed spordibaasid.	Kavandatakse täita järgmise arengukava perioodil.
Töötavad huvialaringid.	Täidetud, huvialaringide arv on 9.
Tegus õpilasomavalitsus.	Täidetud, ÕOV on aktiivne ja korraldab üritusi.
Alaeesmärk 2.7 Koolis on õppijat toetav nõustamissüsteem.	
Koolil on hästitoimiv karjääri- ja õppenõustamissüsteem	Täidetud. Vastuvõtt on täidetud rohkem kui 98% ulatuses.
Koostöö teiste nõustamisasutustega.	Täidetud. Koostöö toimub Pärnu õppenõustamisteenistusega ja Kuressaare Ametikooli ning Haapsalu KHK õppenõustamisteenistustega.
Erivajadused on prognoositud ja toetatud.	Täidetud, toimivad tugisüsteemid.
Peaeesmärk 3. Koolil on hea maine.	
Alaeesmärk 3.1 Aktiivne infovahetus organisatsiooni sees ja partneritega.	
Toimub aktiivne suhtlemine meedia ja avalikkusega.	Täidetud.
Kooli infosüsteem on välja arendatud ja toimib.	Osaliselt täidetud, infosüsteemi arendus on pidev tegevus.
Kooli hea maine on sihipärase ja süsteemse tegevuse tulemus.	Täidetud, positiivne tagasiside avalikkuselt ja meediast.
Alaeesmärk 3.2 Efektive turundustegevus.	
Koolil on välja töötatud turundusstrateegia.	Täidetud. Koolis on konkurss õppekohtadele.
Strateegia viiakse ellu turundusplaani alusel.	Täidetud.
Infosüsteem toetab turundusstrateegiat.	Osaliselt täidetud. Arendustegevused on pidev protsess.
Alaeesmärk 3.3 Töötajad on lojaalsed.	
Koolil on toimiv motivatsioonisüsteem.	Täidetud. Toimiv tunnustussüsteem.
Tagatud on töökeskkonna ohutus.	Täidetud.
Uuritakse töötajate rahulolu.	Täidetud. Töötajate volavus on alla 10%.

Alaeesmärk 3.4 Tõhus projektitöö ja välissuhtlus.	
Osalemine kooli arengut toetavates välisprojektides.	Täidetud. Käigus on 4 välisprojekti.
Välissidemed toimivad valdkonna põhiselt.	Osaliselt täidetud. Kõigis valdkondades pole välisidemeid.
Projektitöö on aktiivne.	Osaliselt täidetud. Rahvusvahelise mobiilsusega haaratud õpilaste arv on väike.
Õpetajatel ja õpilastel on loodud võimalused praktiseerimiseks välisriikides.	Osaliselt täidetud.
Kool on aktiivne osaleja piirkondlikus arendustegevuses.	Täidetud.

2.4 SWOT analüüsi tulemused koolis

Pärnumaa Kutsehariduskeskuse tugevuste ja nõrkuste analüüs.

TUGEVUSED:

1. Õpikeskkond on oluliselt paranenud
2. Kool on valitud kutseksamikeskuseks
3. Lai erialade valik erinevatel õppekavarühmadel
4. Stabiilne, kvalifitseeritud, arenemisvõimeline personal
5. Osalemine kutsevõistlustel

NÕRKUSED:

1. Õpilaste nõrk tase
2. Kutseõpetajate vähesus ja ülekoormatus
3. Õpilaste põhjuseeta puudumiste suur hulk
4. Suur kollektiiv, info ei jõua igaüheni

3 TULEVIKUVAADE – PEAESMÄRGID JA MEETMED

Kooli visioon ja missioon uuel arenguperioodil on jäänud samaks, sest ei ole reaalselt põhjust nende muutmiseks. Kooli peaesmärgid tulenevad riiklikust kutseharidussüsteemi arengukavast, kooli visioonist ja põhiväärtustest.

PEAEESMÄRGID

1. Tööturu vajadustest lähtuv kvaliteetne kutseõpe
2. Tunnustatud õppekeskkond toetab õppekavade elluviimist
3. Kooli lõpetajatel on hea maine

Alaeesmärgid lähtuvalt peaesmärkidest

1. Tööturu vajadustest lähtuv kvaliteetne kutseõpe
 - 1.1 Õppekavade arendus toimub vastavalt tööturu vajadustele
 - 1.2 On loodud võimalused õppija individuaalseks arenguks
 - 1.3 Kutseeksami sooritanute arv tõuseb
 - 1.4 Toimub elukestev õpe
 - 1.5 Kõik õppekavad, millel toimub õpe on akrediteeritud
 - 1.6 Õpetajad on oma eriala tunnustatud professionaalid
 - 1.7. Tugi-, nõustamis- ja toetamissüsteemide arendamine

2. Tunnustatud õppekeskkond toetab õppekavade elluviimist
 - 2.1 Õppekorralduseeskirja täidetakse
 - 2.2 Toimub järjepidev projektitöö, mille tulemusena projektide arv kasvab
 - 2.3 Toimub järjepidev IKT arendus
 - 2.4 Niidupargi kompleks on ühtne ja terviklik
 - 2.5 Praktikavõrgustiku loomine tunnustatud ettevõtetest
 - 2.6 Voltveti Koolituskeskuse jätkuv arendamine
3. Kooli lõpetajatel on hea maine
 - 3.1 Lõpetajate erialane tööhõive on kõrge või nad jätkavad õpinguid
 - 3.2 Kutsemeistrivõistlustel saavutatud tulemused paranevad
 - 3.3 Tööandjad tunnustavad meie õpilasi.

Käesoleva arenguperioodi kavandamise prioriteedid:

- 1) tervikliku õppekompleksi lõpuni arendamine - autoremondi praktikabaasi ehitamine ja ühiselamu renoveerimine Niidupargis.
- 2) rõhuasetuse pööramine kooli sisulisele tegevusele, milleks on õppekasvatustöö kvaliteet.
- 3) Pärnumaa Kutsehariduskeskuse lõpetajate maine tõstmine.

Koolis toimub asjatundlik protsesside juhtimine kooli jätkusuutlikkuse tagamiseks. Strateegiliste juhtimisotsuste langetamisel lähtutakse kooli võtmeprotsesside hindamise ja analüüsi tulemustest ning on suurenenud kogu personali aktiivsus ja kaasatus arengukava elluviimisel. On väljakujunenud kooli organisatsioonikultuur, traditsioonid, väärtustatakse hoolivust, lojaalsust ning moraali ja õiglust. Inimestevahelised suhted on lähedased ja soojad, peetakse oluliseks usaldust ja osalemist koostöös. Koolis on koostöös huvigruppidega välja selgitatud eelisarendatavad erialad. Kool reageerib paindlikult ja kiiresti muutustele töömaailmas, on innovaatiline nii õppeprotsessi, -sisu kui ka koolikorralduse kavandamisel. Kooli personalipoliitika lähtub kooli strateegilistest eesmärkidest. On suurenenud töötajate iseseisvus, vastutus ja rahulolu. Koolis töötavad kompetentsed, motiveeritud ja aktiivsed õpetajad, kes juhivad õppijakesksest õppeprotsessist. Kutseõppe sihtrühmade laienemine on toonud kaasa vajaduse rakendada erinevat pedagoogilist lähene- mist ning erineva sisuga õpet, lähtuvalt õppija haridustasemest ja varasemast kvalifikatsioonist. Õpetajad on orienteeritud kaasaegsete õppemeetodite ja -vormide rakendamisele, sh e-õpe.

Järgnevalt on esitatud olulisemad punktid tulevikuvaates.

Investeeringud

PKHK finantseeritakse riigieelarvest, kooli põhimääruses sätestatud kooli põhitegevusega seotud tasuliste teenustest, laekumistest sihtasutustelt, projektidest ja muudest vahenditest. Tasulistest teenustest moodustavad tulud õppemetskonnast, täiskasvanute koolitusteenuste osutamisest, samuti õpilaskodude kulude katteks laekuv tulu, õppesöökla ja kohviku tulud ning õppetöökodade toodang ja ruumide kasutusele andmisest laekuv tulu. Kooli eelarve on kinnitatud, tulud-kulud tasakaalus.

Heal tasemel kutseõppe pakkumise eelduseks on kaasaegsete seadmetega sisustatud praktilise õppe baasid. Järk-järgult on PKHK praktilise väljaõppe baasid viidud vastavusse ühiskonna ja majanduse poolt kutseõppele esitatavate nõuetega.

2010. aasta detsembris viidi lõpule ka riigihange uue metalli- ja autoremonditöökoja ehitamise ehitaja kohta. Valminud on metalli- ja autoremonditöökoda aastal 2011 ja uus õpilaskodu on renoveeritud Niidupargis 2012 aasta lõpuks. Pärnumaa Kutsehariduskeskuse eripäraks on kujunenud kompaktne koolilinnak loodussõbralikus keskkonnas. Peale 2013 aastat kui avaneb mõni uus meede Euroopa Liidu fondide rahastamisele soovib kool ehitada Niiduparki ka kaasaegse spordihalli, et pakkuda kooli õpilastele ja ka regionaalsel tasemele paremaid sportimistingimusi. Voltveti Koolituskeskus on arenenud tugevaks koolituskeskuseks, kus on oluliselt suurenenud ja täiendus- ja ümberõppe maht.

Tihemetsa metskonnas on uuendatud oluliselt metskonna materiaaltehnilist baasi. Välja on vahetatud väikeveok, traktor ja sõiduauto. Täiendatud ja uuendatud on metsa hindamise ning takseerimise vahendeid.

2014. aastaks on tellitud uus metsakorraldus- ja majanduskava järgneviks kümneks aastaks.

Õppekavaarendus, õppesisu kaasajastamine ja õpetajate professionaalsuse tõstmine

Õppekavaarenduses, õppesisu kaasajastamisel ja õppevahendite loomisel arvestatakse nii õppijate kui ka ühiskonna ja tööturu muutuvaid vajadusi. Kutseõppe sisu ja õppematerjalid peavad olema kaasajased, ettevõtlikkust ja innovatiivsust soodustavad ning andma õppijale vajaliku ettevalmistuse toimetulekuks tööturul. Erialaste teadmiste ja oskuste kõrval pööratakse tähelepanu üld- ja sotsiaalsetele oskustele ja hoiakutele (sh karjääriplaneerimisele), et tagada tulevaste töötajate kohanemisvõime muutuvates majandusoludes ja valmisolek elukestvaks õppimiseks. Õppekavade arendamise protsess on lahutamatu seotud kutsesüsteemi arengutega. Meie kool on valmis uute õppekavade rakendamiseks ja uute erialade avamiseks kui tööturul tekib vajadus vastava ettevalmistuse saanud töötajate järele. Kuna põhikoolilõpetajate arv on pideva kahaneva trendiga ja suurenenud on keskkoolijärgsete erialade konkurss, siis PKHK avab uued keskkoolijärgsed erialad aastatel 2011-2013: kelner, ehitusjuht, kosmeetik-Spa hooldaja, CNC pingioperaator, arborist, majutusteenuse korraldaja, väikeettevõtlus ja kinnisvarahooldaja.

Suurenenud on rahvusvahelise mobiilsusega haaratud õpilaste arv ja kooli kõik õppekavarühmad on leidnud rahvusvahelise koostööpartneri. Arendustegevus jätkub praktikavõrgustike süsteemiga – hea koostöö loomine ettevõtjatega.

Kooli uus arengukava pöörab peamise rõhu kooli sisulisele tegevusele, mis on õppekasvatuse protsess. Üldainete õpetajate integreerimist kutseõpetajatega alustati juba 2010. aastal. Aastaks 2013 ollakse valmis selleks, et üldharidusõpinguid on ainult 20 õppenädalat ja 20 õppenädala ulatuses on üldained integreeritud kutseõppeainetega. Kutseõpetajate stažeerimissüsteem on välja töötatud ja kolme aasta jooksul stažeerivad kõik kutseõpetajad 160 tunni ulatuses. Kõik õpetajad vastavad kvalifikatsiooninõuetele.

Koostöö tööandjatega

Koolis on tõhus ja toimiv koostöövõrgustik erinevatest huvigruppidest. Toimivad arutelud, ümarlauad, ajurünnakud jms tööandjatega, eriala- ja kutseelikutega, asutuste ning erinevate institutsioonidega kooli strateegiliste eesmärkide püstitamiseks ja saavutamiseks. Kooli ja ettevõtete koostöö ettevõttepraktika läbiviimisel on oluliselt paranenud ja õppijate praktikavõimalused avardunud. Uuritakse tööandjate ja teiste huvigruppide rahulolu. Läbi on viidud projekt „Praktikavõrgustikud – hea koostöö alus“, mille raames on koolitatud ettevõtete praktikajuhendajaid, on loodud andmebaas praktikaettevõtetest ja korraldatud konverents praktikavõrgustiku teemadel.

Voltveti koolituskeskuse tegevuse laiendus

Laienduse tegevused: seminarid, konverentsid, laagrid, kaugtöökeskus, loodusrajad ja -retked, keskkonna- ja loodusharidus. Kaasajal on vajadus arendada teadmisi ja oskusi, mis loovad lisaväärtuse tööturule sisenemiseks. Selleks sobivad keskkonnasäästlik ja keskkonnasõbralike materjalide kasutamine ehituses, ökoloogiline ehitus, taaskasutus ning renoveerimine, rahvusliku meelelaadi ja omapära väärtustamine, mistõttu Voltvetil on oma logistilisest ja traditsioonidest tulenevalt head võimalused olla seesuguse koolitusetegevuse baas. Samuti on perspektiivis teha metsanduse ja aianduse ning nendega seotud uute õppekavade arendamisega koostööd Läti ning Põhjamaade partneritega, kuna tööjõud (eriti taoline sesoonne metsandustööjõud) liigub Euroopas palju.

Kvaliteedi tagamise vahendite arendamine

Pärnumaa KHK osaleb 2011 aastal ESF programmi „Kutsehariduse sisuline arendamine 2008-2013“ tegevuse „Kutseõppe riikliku tunnustamise süsteemi väljatöötamine ja rakendamine“ pilootvoorus. Programmi elluviija on Riiklik Eksami- ja Kvalifikatsioonikeskus ja sihtasutus Archimedes, mille struktuuriüksus Eesti Kõrghariduse Kvaliteediagentuur (EKKA) korraldab ja viib läbi 2011. aastal õppekavarühmade akrediteerimise pilootvooru. Pilootvooru läbivad edukalt meie koolis nii majutamise ja teeninduse õppekavarühm kui ka ehitus- ja tsiviilrajatiste õppekavarühm. 2014. aastaks on kooli kõik õppekavarühmad edukalt läbinud akrediteerimisprotsessi ja Pärnumaa KHK-es on kõik õppekavarühmad riiklikult tunnustatud.

Rahvusvaheline mobiilsus

Kool on aktiivselt asunud osalema rahvusvahelistes projektides, mille kaudu toimub õpilasvahetus ja õpilaste saatmine välismaale praktikale. Rahvusvahelise mobiilsuse kaudu pööratakse suuremat tähelepanu ka töö kvaliteedi ja infotehnoloogiliste võimaluste täiustamisel.

Õppeinfosüsteemi arendus

Kuna siiani kasutuses olnud e-kool on suunatud enamuses üldhariduskoolidele, siis 2010. aasta kevadel alustati oma õppeinfosüsteemi arendamist. 2010/2011 õa alguseks valmis päevikumoodul ja töökavade

sisestamise vorm, mis on seotud päevikuga. Järgmises etapis valmivad 2011 aasta esimesel poolel õppetöö planeerimise osa ja tunniplaan. Aastaks 2013 on valminud tagasisideküsitluses, rühmajuhataja aruanded ja õpetajate töö tulemuslikkuse analüüs õppeinfosüsteemis.

Täiskasvanuõppe osakonna tulevikuvaade ja uued õppekavad

Tabelis 11 on toodud täiskasvanute täienduskoolituse tulevikuvaade.

Tabel 11. Täiskasvanuõppe osakonna tulevikuvaade ja uued õppekavad

Eriala	HOOLDUSTÖÖTAJA
Arengusuunad (punktide kaupa)	<ol style="list-style-type: none"> 1. Maakonna hooldusasutustele ning SPAdele kvalifitseeritud tööjõu koolitaja. 2. Peamine erialase täiendusõppe pakkuja. 3. Koostöö õppeasutustega Euroopa Liidus. 4. Pärnus valmib 2012 õendushoolduse keskus ning sotsiaalhoolekande keskus. Seoses sellega suurenenud vajadus kvalifitseeritud tööjõu järele.
Valdkonna uued erialad, õppekavad	<p>Rekreatsiooni eriala ehk kuidas sisustada vanemaaliste aega (Pärnu turismi kuurort, järjest enam peatud ja puhkab meie SPAdes vanemaelisi)</p> <p>Täiendatud on õppekava massaažiõppega ja ettevõtlusõppega. Võimalusel lisaharuna õenduse õpe.</p>
Eriala	SEKRETÄRITÖÖ
Arengusuunad (punktide kaupa)	<ol style="list-style-type: none"> 1. Eriala on jätkusuutlik 2. Tööturu vajaduste arvestamine õppekavas 3. Eriala koostöö erinevate koolidega (kutse- ja kõrgharidus) 4. Juhi Abi Ühinguga koostöö 5. spetsialiseerumine valikainetes (praegu personalitöö, lisaks ka raamatupidamise suund)
Eriala	ÄRIKORRALDUS
Arengusuunad	<ol style="list-style-type: none"> 1. Õpetamise kvaliteedi säilitamine 2. Koostöö jätkamine rakenduskõrgkoolidega 3. Tihe koostöö eriala vilistlastega
Valdkonna uued erialad, õppekavad	<ol style="list-style-type: none"> 1. Võimalus õpetada ettevõtluse eriala (keskhariduse baasil, õppeaeg 1 aasta); 2. Kui valmivad uued riiklikud kutsestandardid ja neile vastav riiklik õppekava, on ka koolis õppekava nende dokumentidega kooskõlla viidud;
Eriala	JUUKSURITÖÖ
Arengusuunad	<ol style="list-style-type: none"> 1. Koostöö teiste koolidega, sõpruskoolid 2. Erinevate organisatsioonidega töö tõhustamine ja koostöö (konkreetsed lepingud praktikabaasidega) 3. Eriala suurem propageerimine (nt hoolekandeaustustes tasuta juuste lõikamine) 4. Kutseeksami läbimine ja erialavõistlustel osalemine
Valdkonna uued erialad, õppekavad	1. SPA teenused

4 RISKIDE KIRJELDAMINE JA MAANDAMINE

Riskide hindamise ja maandamisega seotud tegevused toimuvad Pärnumaa Kutsehariduskeskuse struktuuriüksuste tasandil. Riskide hindamiseks tuvastavad ja hindavad struktuuriüksused oma tegevusega seotud riske järgmiselt:

- olemasolevate riskide tuvastamine;
- olemasolevate riskide suuruse hindamine;
- tegevuste planeerimine riskide maandamiseks vastuvõetavale tasemele.

Struktuuriüksuse töötajatest moodustatud töögrupp tuvastab riskid, annab neile hinnangu, toob välja riskide maandamiseks juba rakendatud sisekontrollimeetmed ning kirjeldab täiendavalt vajaminevad meetmeid riskide maandamiseks. Riskide maandamisena peab mõistma kõiki tegevusi, mis on ette võetud selleks, et vähendada riski avaldumise tõenäosust või riski avaldumisel selle negatiivset mõju. Riskide puhul, mida juhtkond on otsustanud käsitleda prioriteetsetena, lisatakse riskide maandamismeetmed kooli tööplaan ja koostatakse tegevuskava riskide maandamiseks.

5 ARENGUKAVA UUENDAMISE JA TÄIENDAMISE KORD

PKHK arengukava elluviimine toimub igaaastase tegevuskava ja eelarve alusel. Selleks ajakohastatakse kord aastas käesoleva arengukava tegevuskava ja koostatakse üksikute tegevuste rahastamise mahud ja osatähtsus. Tegevuskava on aluseks PKHK eelarve koostamisele. Tegevuskava sisaldab tulemuskeskseid eesmärke ja nende saavutamiseks vajalikke tulemustele orienteeritud tegevusi, tähtaegu, vastutavaid struktuuriüksusi ning ressursse eesmärgistatud tulemuste saavutamiseks. Tegevuskavas kirjeldatud eesmärgid on orienteeritud arengukavas planeeritud lõpptulemusele.

Tegevuskava:

- hinnatakse planeeritud tulemuste saavutamist iga eelarveaasta lõppedes, kasutades ka sisehindamise näitajaid.
- vaadatakse üle iga aasta septembrikuus ja võetakse aluseks aasta tööplaan koostamisel.
- muutmise ja/või täiendamise ettepanek esitatakse kirjalikult kooli direktorile hiljemalt jooksva aasta 01. oktoobriks.
- ettepanekud muutmise ja/või täienduse osas vaatab läbi kooli juhtkond oma koosolekul ja langetab otsuse lähtudes selle põhjendatusest ja otstarbekusest. Muudatused, mis puudutavad või muudavad investeringuid, uusi õppevaldkondi ja eesmärke esitatakse kooskõlastamiseks kooli nõukogule.

Arengustrateegiat uuendatakse kord kolme aasta jooksul, oluliste muutuste ilmnemisel vastavalt vajadusele.